

RETRATS D'OMBRES
Hanamaro Chaki
Desembre 2014 - Gener 2015
CENTRE CULTURAL



CENTRE CULTURAL
MARIO SILVESTRE



AJUNTAMENT
D'ALCOI

RETRATS D'HOMBRES

2014 - 2015

CENTRE CULTURAL

ABIGAIL L. ENRECH

RETRATS D'OMBRES
Hanamaro Chaki



CENTRE CULTURAL
MARIO SILVESTRE

RETRATS D'OMBRES

ABIGAIL L. ENRECH

RETRATS D'OMBRES

Hanamaro Chaki



CENTRE CULTURAL
MARIO SILVESTRE
AJUNTAMENT D'ALCOI

2014 - 2015



AJUNTAMENT D'ALCOI

ÀREA DE CULTURA / AJUNTAMENT D'ALCOI

President: Antoni Francés, Alcalde d'Alcoi

Vice-President: Francesc Agulló, Regidor de Cultura

ARTS PLÀSTIQUES

CONSELL ASSESSOR

Antoni Ariño (UV)

Romà de la Calle

Carles Cortés (UA)

Danièl Giralt-Miracle

Joan A. Llinares

Tomàs Lloréns

Xavier Mariscal

Wences Rambla (UJI)

Isabel-Clara Simó

Esther Sitges (UMH)

Vicent M. Vidal

Victòria Vivancos (UPV)

DIRECCIÓ TÈCNICA

Antoni Miró

COORDINACIÓ

Francesc Agulló

MAQUETACIÓ

Gilberto Dobón



CENTRE CULTURAL
MARIO SILVESTRE
AJUNTAMENT D'ALCOI

© Dels autors

© AMB-Disseny

© Ajuntament d'Alcoi

Dipòsit legal: A 791-2014

ISBN 978-84-16186-06-8 Gràfiques Alcoi S.L.U.



R E T R A T S D ' O M B R E S

“Aquells que somien de dia són conscients de moltes coses que escapen als que somien només de nit.”

Edgar Allan Poe

Es defineix el somni com un conjunt d'imatges i fets que sobrevenen mentre es dorm: aquests es creen a partir de les nostres vivències, coneixements i records que tot sovint venen acompanyats de sensacions com la tristor, l'alegria, l'adversitat i la por. És en les primeres fases del son, just abans de dormir-nos profundament, quan el nostre subconscient pren la iniciativa i organitza a través d'aquests estímuls que hem viscut durant la vigília una nova xarxa d'imatges i sensacions que formaran un nou univers. Un espai surrealista de trànsit entre allò ja conegut i allò nou i incompès (*La situació liminar en aquest sentit, i per dir-ho així, trenca la força del costum i obre pas a l'especulació*, Víctor Turner). És durant aquesta transició quan se'ns fan presents els personatges que habiten en aquesta nova cosmovisió i que són produccions alienes a l'ordre regulador de la natura. En definitiva, les criatures que habitualment etiquetem com a “monstres”.

Aquests mostres son éssers estranys que evoquen sentiments contradictoris: per una banda ens atreuen perquè sentim que quelcom nostre és visible en ells i per tant ens en sentim vinculats com a creadors. Hem estat nosaltres els que els hem imaginat i per tant qui els hi ha donat forma. Però per un altre costat tenen una part desconeguda, irracional.

Aquesta és la part que ens inquieta, incomoda i sorprèn. Aquesta és la part antinatural i torbadora del monstre.

Hanamaro Chaki té l'habilitat de recordar i plasmar aquests monstres fruits dels somnis en les seves obres i compartir-los amb nosaltres, originant d'aquesta manera una finestra a aquest fantàstic món interior; un univers que evoluciona i s'expandeix a partir de les noves vivències de l'artista i on exposa les seves pors més profundes i sinceres. En aquesta exposició que Hanamaro ha anomenat "Retrats d'ombres", l'artista ens deixa veure i conèixer a través de les seves pintures la cara d'aquells éssers que normalment viuen a una dimensió on no arriben ni la llum ni la racionalitat.

En aquesta mostra retrospectiva, Chaki ens permet endinsar-nos d'una forma gradual al seu imaginari ric en bèsties i formes antropomòrfiques que viuen i creixen en el món oníric de l'artista i on podem viure en primera persona el somni i el malson des d'una vessant amable i propera. Aquests éssers de fàbula que ens mostra l'artista es converteixen en metàfora i llenguatge del seu propi viatge liminal entre el subconscient i la realitat.

L'experiència de viure com la consciència de l'artista captura aquests fragments de pensament i els comparteix amb nosaltres és captivadora. Els personatges que veiem en les seves obres passen en molts casos de forma lateral, com si haguessin estat capturats en ple trànsit, en un fotograma concret d'una història en curs. Aquesta representació pausada ens permet observar-los en la distància sense una interpel·lació directa.

L'èsser darrera les ombres no ens mira directament, ens permet mantenir-nos externs i compartir un espai virtual amb ell. Ens deixa observar els seus ulls, les seves màscares, els somriures, les mans, els peus, com es comuniquen, com creen, com viuen.

Però no tot els éssers semblen còmodes durant aquesta observació metòdica i en un moment determinat i sense saber perquè el monstre que creix a l'ombra ens mira, es gira i ens interpel·la d'una forma violenta i pertorbadora. Torç la boca i ens ensenya les dents amb un somriure enigmàtic. Ens sorprèn i colpeja de sobte. I així ens recorda que el món oníric també es crea i creix a través de l'empremta de l'angoixa, el perill i la calamitat.

Quan som espectadors de l'obra de Hanamaro Chaki no sabem qui pertorba a qui. Desconeixem si estem somiant o vivint un dels malsons de l'artista. No podem saber si som aliens a ells o si d'alguna manera formem part d'aquest nou món irreal. De la única cosa que podem estar segurs és que hi ha quelcom en el seu treball que no deixa indiferent i que després de conèixer els habitants del seu imaginari, els nostres propis somnis quedaran vinculats amb els seus d'alguna manera atemporal i que és possible que en algun moment els monstres que ens ha presentat se'ns apareguin en les nostres ombres i ja formin part de les nostres pròpies obsessions.

Abigail L. Enrech



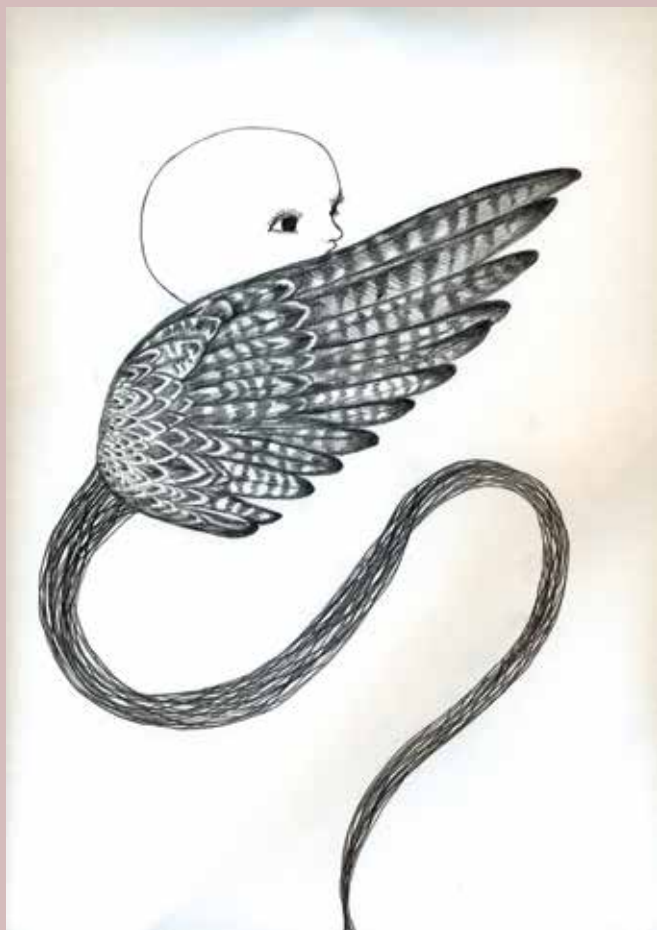
CEIBA PLUJA, 2014 (Llapis s/paper, 33.3 x 24 cm)



CEIBA POTA DE GALL, 2014 (Llapis s/paper, 33.3 x 24 cm)



LLUNA, 2014 (Llapis s/paper, 33.3 x 24 cm)



MUSSOL, 2014 (Llapis s/paper, 33.3 x 24 cm)



GUARDAPARAULES, 2014 (Llapis s/paper, 33.3 x 24 cm)



CANTAOCELLS, 2014 (Lapis s/paper, 33.3 x 24 cm)



FLOODED WORDS, 2006 (Llapis s/paper, 100 x 70 cm)



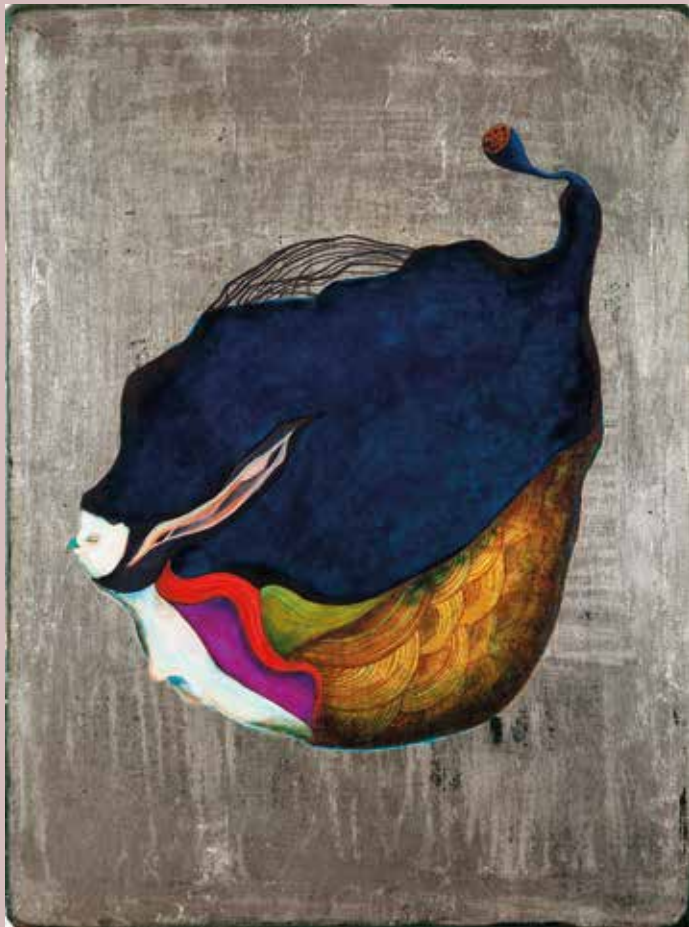
FLOWERY WORDS, 2006 (Lapis s/paper, 100 x 70 cm)



CABOTA RAÏM, 2010 (Mixta s/fusta, 40 x 30 cm)



CABOTA ULLS, 2010 (Mixta s/fusta, 40 x 30 cm)



CABOTA BEC, 2010 (Mixta s/ fusta, 40 x 30 cm)



CABOTA PALLASSO, 2010 (Mixta s/fusta, 40 x 30 cm)



SRA. LLIMONA, 2010 (Mixta s/fusta, 15 x 15 cm)



SRA. MAGRANA, 2010 (Mixta s/fusta, 15 x 15 cm)



LA CASA BLAVA, 2010 (Mixta s/fusta, 20 x 20 cm)



CROSSA, 2010 (Mixta s/fusta, 20 x 20 cm)



CANÇÓ MUDA, 2010 (Mixta s/fusta, 20 x 20 cm)



MITJÓ, 2008 (Mixta s/fusta, 46 x 61 cm)



LA MÀ, 2009 (Mixta s/fusta, 100 x 100 cm)



BESSONS-NÚVOLS, 2009 (Mixta s/fusta, 100 x 100 cm)



FILS, 2010 (Mixta s/fusta, 100 x 150 cm)



PER UNA ALA, 2008 (Mixta s/fusta, 72 x 92 cm)



KUTSUWA, 2008 (Mixta s/fusta, 20 x 40cm)



VIOLETA, 2009 (Mixta s/fusta, 30 x 30 cm)



RODA, 2009 (Mixta s/fusta, 15 x 15 cm)



LLET, 2009 (Mixta s/fusta, 20 x 20 cm)



MUTE ANIMALS #01, 2009 (Mixta s/ fusta, 30 x 30 cm)



RETORN A LA PANXA DE LA MARE, 2009 (Mixta s/fusta, 100 x 100 cm)



ISU NO HITO HIGH HEEL, 2009 (Mixta s/fusta, 15 x 15 cm)



ISU NO HITO GENOLL, 2009 (Mixta s/fusta, 15 x 15 cm)



FLOCS BLANCS, 2009 (Mixta s/fusta, 100 x 100 cm)



REGAL IMPOSSIBLE, 2009 (Mixta s/fusta, 54 x 73 cm)



PARAULES INVISIBLES, 2009 (Mixta s/fusta, 100 x 150 cm)



INCENDI BLAU, 2008 (Mixta s/fusta, 92 x 72 cm)



LONE DANCER, 2003 (Acrilic s/tela, 100 x 81 cm)



THE BLUE FOREST, 2003 (Mixta s/fusta, 95.5 x 83 cm)



ABELLA, 2006 (Llapis s/paper, 100 x 70 cm)

H A N A M A R O C H A K I



Nascuda a Tòquio, en 1976.

Actualment residix i treballa a Tuxtla Gutiérrez, Chiapas, Mèxic.

Web personal: www.hanamaro.com

Formació:

1997 Llicenciatura en Belles Arts, University of Brighton, (GB)

Exposicions individuals: (selecció)

- 2011 flocs blancs, Centre Cultural La Casa Elizalde, Barcelona
- 2011 la cançó d'un somni, Centre Ovidi Montllor, Alcoi
- 2010 en els núvols, Centre Cultural Cotxeres de Sants, Barcelona
- 2010 La Profunditat dels Ulls, Museu de la Universitat d'Alacant, Alacant
- 2009 Mute Animals, Gallery Simon, Yokohama, (Japó)
- 2009 Butxaca, Espai d'Art Casinet d'Hostafrancs, Barcelona
- 2007 Unframed, Gallery Simon, Yokohama, (Japó)

- 2007 Uchigawa, Ishida-Taisei Hall Gallery, Kioto,(Japó)
- 2006 Forgot to Breath, British American Tobacco Campus Galerie, Bayreuth, (Alemanya)
- 2006 Himawari, Ishida Taisei ICB Gallery, Kioto, (Japó)
- 2006 The Flooded Box, El Mercado, Barcelona
- 2006 El Soliloquio, Galeria Estudi Blanc, Banyoles
- 2005 IN-OUT, Sala d'Art Jove Generalitat de Catalunya, Barcelona
- 2005 La Voz Silenciosa, Lletraferit, Barcelona
- 2004 The Blue Forest, Brighton Media Centre Gallery ,Brighton, (GB)
- 2001 Dream Sketches, Ginza ACC Gallery, Tòquio, (Japó)

Exposicions Col·lectives: (selecció)

- 2011 This is Japan! Centro Historia de Zaragoza, Zaragoza
- 2010 Premi de pintura Fundació Vila Casas, Espai VolART2, Barcelona
- 2010 HospitalitArt, Fundació Arranz_Bravo, L'Hospitalet
- 2010 VIII Biennial de Pintura Jove de Caixa Penedés , Vilafranca de Penedés
- 2009 BAC!09, CCCB, Barcelona
- 2009 El Palau d'Hivern TPK, Tecla Sala, L'Hospitalet
- 2009 Musei Krudakammer, Galeria Safia, Barcelona
- 2009 Corpórea, MUA, Alacant
- 2008 2a Intervenció Mural Sota la ciutat , Barcelona
- 2005 irresistible paint, A&D Gallery, Londres, (GB)
- 2004 V Certamen Nacional de Pintura “Agora 96” ,Càdis
- 1997 The Box, Sussex Arts Club, Brighton, (GB)
- 1997 Peep Show, Brighton Fringe Festival, Brighton (GB)



AJUNTAMENT
D'ALCOI

